

ŠAKIŲ RAJONO APYLINKĖS TEISMAS

Biudžetinė įstaiga, Bažnyčios g. 6, LT-71500 Šakiai, tel. (8 345) 60 269, faks. (8 345) 60 269, el. p. sakiu.rajono@teismas.lt
Duomenys kaupiami ir saugomi Juridinių asmenų registre, kodas 191447948

Teisėjų tarybai

2013-11-19 Nr. S-231

DĖL SUTIKIMO IŠDAVIMO NAUDOTIS ŠAKIŲ RAJONO APYLINKĖS TEISMO PATALPŲ DALIMI

Šakių rajono apylinkės teismas, vadovaudamasis Lietuvos Respublikos valstybės ir savivaldybių turto valdymo, naudojimo ir disponavimo juo įstatymo (Žin. 1998, Nr. 54-1492; 2002, Nr. 60-2412; 2006, Nr. 87-3397) 13 straipsnio 1 punktu, Valstybės turto perdavimo panaudos pagrindais laikinai neatlygintinai valdyti ir naudotis tvarkos aprašo, patvirtinto Lietuvos Respublikos Vyriausybės 2002 m. gruodžio 3 d. nutarimu Nr.1890 „Dėl Valstybės turto perdavimo panaudos pagrindais laikinai neatlygintinai valdyti ir naudotis tvarkos aprašo patvirtinimo“ (Žin. 2002, Nr. 116-5215), nuostatomis, 2008 m. rugsėjo 3 d. 10 metų laikotarpiui pasirašė valstybės turto panaudos sutartį Nr. S-35/F14-9 su Kalėjimų departamento prie Lietuvos Respublikos teisingumo ministerijos Kauno regiono pataisos inspekcija (nuo 2012 m. liepos 1 d. Kauno apygardos probacijos tarnyba) (toliau – Panaudos gavėjas) dėl negyvenamųjų patalpų, esančių adresu Bažnyčios g. 6, Šakiai, kurių bendras plotas 16,53 kv. metro (nekilnojamojo turto kadastro duomenų byloje Nr. 795 pastatas pažymėtas plane – 1B3p, pastato unikalus numeris – 8497-5000-6017, patalpos indeksas – I-11, bendras plotas – 12,50 kv. metro, dalį bendro naudojimo patalpų, kurių indeksai – I-6, I-21, I-22, I-23, I-24, bendras plotas – 4,03 kv. metro).

Panaudos gavėjas 2012 m. vasario 28 d. raštu Nr. 4-120 „Dėl patalpų panaudos“ ir 2013 m. kovo 29 d. raštu Nr. 4-112 „Dėl panaudos sutarties“ kreipėsi su prašymu perduoti panaudos pagrindais naudotis didesnes patalpas, nes esamos patalpos yra nepakankamo dydžio dirbti 2 pareigūnams, nėra galimybės užtikrinti tinkamą bendravimą su prižiūrimaisiais bei didesnės administracinės patalpos būtinos siekiant efektyviai vykdyti teismo nuosprendžiais probuojamiesiems skiriamą įpareigojimą dalyvauti elgesį keičiančiose programose.

Šakių rajono apylinkės teismas 2013 m. spalio 29 d. raštu Nr. S-219 „Dėl patalpų“ Panaudos gavėjui pasiūlė administracinio pastato III aukšte esantį darbo kabinetą (patalpos indeksas III-22, plotas 20,92 kv. metro, kartu su bendro naudojimo patalpų dalimi (dalis III aukšto fojė – 2,38 kv. metro patalpos indeksas III-24, dalis II aukšto tualetu – 0,71 kv. metro patalpų indeksai II-17, II-18, II-19, II-20, dalis I aukšto fojė – 4,60 kv. metro patalpų indeksai I-5, I-1). Kauno apygardos probacijos tarnyba 2013 m. spalio 31 d. raštu Nr. 4-376 „Dėl patalpų“ informavo, kad šios siūlomos patalpos yra tinkamos.

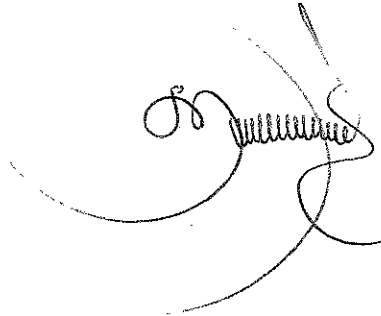
Vadovaudamiesi Teismų įstatymo (Žin., 1994, Nr. 46-851; 2002, Nr. 17-649; 2013, Nr. 57-2839) 128 straipsnio 5 dalimi, prašome išduoti sutikimą dėl 28,61 kv. metro valstybei priklausančių ir Šakių rajono apylinkės teismo patikėjimo teise valdomų negyvenamųjų patalpų, esančių adresu Bažnyčios g. 6, Šakiai, naudojimo Kauno apygardos probacijos tarnybai, juridinio asmens kodas 188779417, Savivaldybių probacijos skyriaus darbuotojų, dirbančių Šakių rajono savivaldybės teritorijoje reikmėms (nekilnojamojo turto kadastro duomenų byloje Nr. 795 pastatas pažymėtas plane – 1B3p, unikalus Nr. – 8497-5000-6017, patalpų indeksai – III-22, plotas 20,92 kv. metro, bendro naudojimo patalpų 7,69 kv. metro dalimi (dalis III aukšto fojė – 2,38 kv. metro patalpos indeksas III-24, dalis II aukšto tualetu – 0,71 kv. metro patalpų indeksai II-17, II-18, II-19, II-20, dalis I aukšto fojė – 4,60 kv. metro patalpų indeksai I-5, I-1).

Šis leidimas reikalingas kreipiantis į Aplinkos ministeriją dėl 2008 m. rugsėjo 3 d. valstybės turto panaudos sutarties Nr. S-35/F14-9 sąlygų pakeitimo ar naujo sprendimo dėl valstybės nekilnojamojo turto perdavimo pagal panaudos sutartis priėmimo.

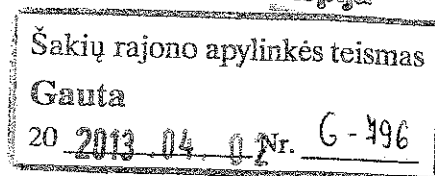
PRIDEDAMA:

1. Kalėjimų departamento prie Lietuvos Respublikos teisingumo ministerijos Kauno regiono pataisos inspekcijos 2012 m. vasario 28 d. rašto Nr. 4-120 „Dėl patalpų panaudos“ kopija, 1 lapas.
2. Kauno apygardos probacijos tarnybos 2013 m. kovo 29 d. rašto Nr. 4-112 „Dėl panaudos sutarties“ kopija, 5 lapai.
3. Šakių rajono apylinkės teismo 2013 m. spalio 29 d. rašto Nr. S-219 „Dėl patalpų“ kopija, 1 lapas.
4. Kauno apygardos probacijos tarnybos 2013 m. spalio 31 d. rašto Nr. 4-376 „Dėl patalpų“ kopija, 1 lapas.
5. Nekilnojamojo turto registro centrinio duomenų banko išrašo kopija, 2 lapai.
6. Administracinio pastato kadastro duomenų bylos Nr. 795 I, II ir III aukšto kopijos, 3 lapai.
7. Šakių rajono apylinkės teismo 2013 m. lapkričio 19 d. pažyma Nr. 9F162 „Dėl perduodamo ilgalaikio materialiojo turto vertės“, 1 lapas.
8. Šakių rajono apylinkės teismo pirmininko 2013 m. rugsėjo 23 d. įsakymo Nr. P-25 „Dėl pavedimo eiti teismo pirmininko pareigas“ kopija, 1 lapas.

L. e. teismo pirmininko pareigas



Loreta Masevičiūtė



KAUNO APYGARDOS PROBACIJOS TARNYBA

Šakių rajono apylinkės teismo
teisėjai einančiai teismo pirmininko pareigas
Linai Antanaitienei

2013-03-29 Nr. 4-112

DĖL PANAUDOS SUTARTIES

Šakių rajono apylinkės teismas, atstovaujamas Šakių rajono apylinkės teismo pirmininko Artūro Raukčio (toliau - panaudos davėjas) ir Kalėjų departamento prie Lietuvos Respublikos teisingumo ministerijos Kauno regiono pataisos inspekcija, (nuo 2012-07-01 Kauno apygardos probacijos tarnyba) atstovaujama direktoriaus Gedimino Mikalajūno (toliau - panaudos gavėjas) 2008 m. rugsėjo 3 d. sudarė „Valstybės turto panaudos sutartį Nr. S-34/14F-9“, pagal kurią panaudos davėjas perdavė panaudos gavėjui laikinai neatlygintinai valdyti ir naudotis patikėjimo teise valdomas negyvenamąsias patalpas, esančias Bažnyčios g. 6, Šakiai. Panaudos davėjas perdavė patalpas panaudos gavėjui dešimčiai metų iki 2018 m. rugsėjo 3 d.

Kauno apygardos probacijos tarnyba yra Kalėjų departamentui prie Lietuvos Respublikos teisingumo ministerijos pavaldė biudžetinė įstaiga, kurios paskirtis – valstybės politikos įgyvendinimas 18 savivaldybių teritorijose vykdant probaciją, viešųjų darbų ir laisvės apribojimo bausmes, baudžiamojo poveikio (išskyrus turto konfiskavimą, išplėstinį turto konfiskavimą ir įmoką į nukentėjusiųjų nuo nusikaltimų asmenų fondą) ir auklėjamojo poveikio (išskyrus atidavimą į specialią auklėjimo įstaigą) priemones. Su asmenimis, gyvenančiais Šakių rajono savivaldybės teritorijoje ir esančiais probacijos tarnybos registruose, dirba 2 Kauno apygardos probacijos tarnybos Savivaldybių probacijos skyriaus pareigūnės vykdančios veiklą Šakių rajono savivaldybės teritorijoje, Bažnyčios g. 6, Šakiuose.

Atsižvelgiant į tai, kad turimos patalpos yra 12 (kv. m.), t. y. nepakankamo dydžio, todėl pareigūnės neturi galimybės užtikrinti tinkamo bendravimo su prižiūrimaisiais, be to didesnės administracinės patalpos būtinos ir siekiant efektyviai vykdyti teismo nuosprendžiais probuojamiesiems skiriamą įpareigojimą dalyvauti elgesį keičiančiose programose, todėl prašytume, Jūsų, panaudos pagrindais perduoti didesnės (apie 20-25 kv.m.). administracinės patalpas.

Dėkojame.

PRIDEDAMA. Kauno apygardos probacijos tarnybos nuostatų kopija, 4 lapai.

Direktorius

Saulius Rajunčius

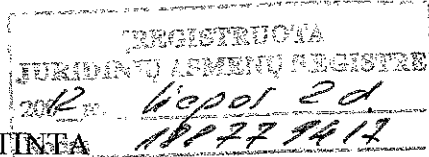
Ramunė Samoilovienė, 8(37) 75 00 32

Kopija tikra

Teisėja

Loreta Maslauskaitė

2013-11-19



PATVIRTINTA

Lietuvos Respublikos teisingumo ministro
2012 m. gegužės 9 d. įsakymu Nr. 1R-134

KAUNO APYGARDOS PROBACIJOS TARNYBOS NUOSTATAI

I. BENDROSIOS NUOSTATOS

1. Kauno apygardos probacijos tarnyba (toliau – tarnyba) yra Kalėjimų departamentui prie Lietuvos Respublikos teisingumo ministerijos (toliau – Kalėjimų departamentas) pavaldi biudžetinė įstaiga, kurios paskirtis – valstybės politikos įgyvendinimas Birštono, Druskininkų, Kalvarijos, Kazlų Rūdos ir Marijampolės, Alytaus ir Kauno miestų, Alytaus, Jonavos, Jurbarko, Kaišiadorių, Kauno, Kėdainių, Lazdijų, Prienų, Šakių, Varėnos ir Vilkaviškio rajonų savivaldybių teritorijose vykdant probaciją, viešųjų darbų ir laisvės apribojimo bausmes, baudžiamojo poveikio (išskyrus turto konfiskavimą, išplėstinį turto konfiskavimą ir įmokas į nukentėjusiųjų nuo nusikaltimų asmenų fondą) ir auklėjamojo poveikio priemones (išskyrus atidavimą į specialią auklėjimo įstaigą) ir atliekant asmens socialinės aplinkos, kriminogeninių veiksmų, taip pat kitų aplinkybių, galinčių padėti teismui individualizuoti probacijos sąlygas, tyrimą.

2. Tarnyba savo veikloje vadovaujasi Lietuvos Respublikos Konstitucija, Lietuvos Respublikos tarptautinėmis sutartimis, Lietuvos Respublikos baudžiamuoju kodeksu (Žin., 2000, Nr. 89-2741), Lietuvos Respublikos baudžiamojo proceso kodeksu (Žin., 2002, Nr. 37-1341), Lietuvos Respublikos bausmių vykdymo kodeksu (Žin., 2002, Nr. 73-3084), Lietuvos Respublikos probacijos įstatymu (Žin., 2012, Nr. 4-108), Tarnybos Kalėjimų departamente prie Lietuvos Respublikos teisingumo ministerijos statutu (Žin., 2000, Nr. 39-1088; 2008, Nr. 135-5230) (toliau – Statutas), kitais Lietuvos Respublikos Seimo priimtais teisės aktais, Respublikos Prezidento dekretais, Lietuvos Respublikos Vyriausybės nutarimais, teisingumo ministro įsakymais ir kitais teisės aktais.

3. Tarnyba yra ribotos civilinės atsakomybės viešasis juridinis asmuo, turintis sąskaitą banke ir antspaudą su Lietuvos valstybės herbu ir savo pavadinimu: Kauno apygardos probacijos tarnyba. Tarnybos buveinės adresas – Kęstučio g. 37, LT-44307 Kaunas, Lietuvos Respublika.

4. Tarnyba yra biudžetinė įstaiga, išlaikoma iš Lietuvos Respublikos valstybės biudžeto asignavimų ir kitų valstybės pinigų fondų lėšų.

5. Tarnybos savininkė yra valstybė, savininko teisės ir pareigas įgyvendina Teisingumo ministerija.

6. Tarnyba turi interneto tinklalapį (www.krpi.lt), kuriame skelbiami planavimo dokumentai, vieši pranešimai ir kita informacija. Teisės aktų nustatytais atvejais vieši pranešimai skelbiami ir kitose visuomenės informavimo priemonėse.

II. TARNYBOS VEIKLOS TIKSLAI IR FUNKCIJOS

7. Tarnybos veiklos tikslai:

7.1. probacijos, viešųjų darbų ir laisvės apribojimo bausmių, baudžiamojo poveikio (išskyrus turto konfiskavimą, išplėstinį turto konfiskavimą ir įmoką į nukentėjusiųjų nuo nusikaltimų asmenų fondą) ir auklėjamojo poveikio (išskyrus atidavimą į specialią auklėjimo įstaigą) priemonių vykdymas;

7.2. asmens socialinės aplinkos, kriminogeninių veiksmų, taip pat kitų aplinkybių, galinčių padėti teismui individualizuoti probacijos sąlygas, tyrimas.

8. Tarnyba, siekdama jai nustatytų veiklos tikslų, atlieka šias funkcijas:

8.1. planuoja ir vykdo probuojamųjų priežiūrą;

8.2. atlieka probacijos, viešųjų darbų ir laisvės apribojimo bausmių, baudžiamojo poveikio (išskyrus turto konfiskavimą, išplėstinį turto konfiskavimą ir įmoką į nukentėjusiųjų nuo

Kopija tikra

nusikaltimų asmenų fondą) ir auklėjamojo poveikio (išskyrus atidavimą į specialią auklėjimo įstaigą) priemonių vykdymo efektyvumo analizę ir teikia siūlymus Kalėjimų departamentui arba pagal kompetenciją priima sprendimus dėl šios veiklos optimizavimo;

8.3. teikia informaciją apie probacijos, viešųjų darbų ir laisvės apribojimo bausmių, baudžiamojo poveikio (išskyrus turto konfiskavimą, išplėstinį turto konfiskavimą ir įmoką į nukentėjusiųjų nuo nusikaltimų asmenų fondą) ir auklėjamojo poveikio (išskyrus atidavimą į specialią auklėjimo įstaigą) priemonių vykdymo tvarką ir sąlygas, šias baudžiamosios atsakomybės priemones atliekančių asmenų teises ir pareigas;

8.4. taiko atkuriamojo pobūdžio priemones siekiant sutaikyti probuojamąjį ir nukentėjusįjį ir atlyginti nusikalstama veika padarytą žalą;

8.5. organizuoja ir vykdo probuojamųjų teisės pažeidimų prevenciją;

8.6. bendradarbiauja su valstybės ir savivaldybių institucijomis ir įstaigomis, asociacijomis, religinėmis bendruomenėmis ir bendrijomis, savanoriais, siekdama užtikrinti veiksmingą probuojamųjų resocializaciją ir mažinti jų nusikalstamų veikų recidyvą;

8.7. koordinuoja asociacijų, religinių bendruomenių ir bendrijų, savanorių darbą su probuojamaisiais;

8.8. teisės aktų nustatyta tvarka kompensuoja asociacijų, religinių bendruomenių ir bendrijų, savanorių išlaidas, patirtas vykdant probaciją;

8.9. parenka nuteistiesiems viešųjų, neatlygintinių, nemokamų ar auklėjamojo pobūdžio darbų atlikimo vietą, o nuteistiesiems viešųjų darbų bausmę – ir darbą;

8.10. kontroliuoja, kaip darbdavys laikosi Lietuvos Respublikos bausmių vykdymo kodekso nustatytų pareigų nuteistųjų, atliekančių viešųjų darbų bausmę, atžvilgiu;

8.11. kontroliuoja, kaip nuteistieji atlieka viešųjų darbų ir laisvės apribojimo bausmes, auklėjamojo ir baudžiamojo poveikio priemones;

8.12. teikia policijai duomenis, reikalingus probuojamųjų, nuteistųjų viešųjų darbų, laisvės apribojimo bausmę, kurių buvimo vieta nežinoma, paieškai;

8.13. rengia ir teikia teismui Lietuvos Respublikos įstatymų nustatytus teikimus ir medžiagą;

8.14. atlieka nusikalstamo elgesio rizikos vertinimą pagal Kalėjimų departamento aprobuotas nusikalstamo elgesio rizikos vertinimo metodikas;

8.15. atlieka kaltinamųjų socialinės aplinkos, kriminogeninių veiksnių, taip pat kitų aplinkybių, galinčių padėti teismui individualizuoti probacijos sąlygas, tyrimus pagal teismo pavedimus;

8.16. teisės aktų nustatyta tvarka padeda laisvės atėmimo vietoms rengti socialinio tyrimo išvadas dėl nuteistųjų, kuriuos rengiamasi lygtinai paleisti iš pataisos įstaigų;

8.17. dalyvauja planuojant ir organizuojant nusikalstamo elgesio rizikos vertinimo ir resocializacijos priemonių nuteistiesiems, atliekantiems laisvės atėmimo bausmę, diegimą laisvės atėmimo vietų įstaigose ir vertinant jų veiksmingumą;

8.18. teisės aktų nustatyta tvarka kaupia ir tvarko kaltinamųjų ir nuteistųjų asmens ir kitus informacinius duomenis, susijusius su asmens socialinės aplinkos, kriminogeninių veiksnių, taip pat kitų aplinkybių, galinčių padėti teismui individualizuoti probacijos sąlygas, tyrimu, probacijos, viešųjų darbų ir laisvės apribojimo bausmių, auklėjamojo ir baudžiamojo poveikio priemonių vykdymu;

8.19. atlieka tarnybos personalo administravimo funkcijas;

8.20. teisės aktų nustatyta tvarka tvarko tarnybos buhalterinę apskaitą, užtikrina, kad ištekliai būtų naudojami racionaliai ir taupiai;

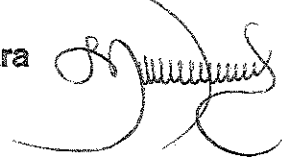
8.21. teikia siūlymus Kalėjimų departamentui, taip pat savarankiškai rengia ir įgyvendina Europos Sąjungos struktūrinių fondų ir kitų paramos fondų finansuojamus projektus bausmių vykdymo ir probacijos srityse;

8.22. teisės aktų nustatyta tvarka nagrinėja asmenų prašymus, skundus ir pranešimus, priskirtinus tarnybos kompetencijai;

8.23. informuoja visuomenę apie tarnybos veiklą;

8.24. teisės aktų nustatyta tvarka organizuoja įstaigos dokumentų valdymą;

Kopija tikra



8.25. atlieka kitas įstatymų ir kitų teisės aktų jai pavestas funkcijas.

III. TARNYBOS TEISĖS

9. Tarnyba, siekdama jai nustatytų veiklos tikslų ir atlikdama jos kompetencijai priskirtas funkcijas, turi teisę:

9.1. teisės aktų nustatyta tvarka gauti iš valstybės ir savivaldybės institucijų ir įstaigų, kitų juridinių asmenų informaciją ir dokumentus tarnybos kompetencijai priskirtais klausimais;

9.2. sudaryti sutartis su Lietuvos Respublikos ir užsienio valstybių fiziniiais ir juridiniais asmenimis;

9.3. teisės aktų nustatyta tvarka pagal kompetenciją vykdyti viešojo administravimo funkcijas;

9.4. gauti paramą Lietuvos Respublikos labdaros ir paramos įstatymo (Žin., 1993, Nr. 21-506; 2000, Nr. 61-1818) nustatyta tvarka.

10. Tarnyba turi ir kitų teisių, kurias jai suteikia įstatymai ir kiti teisės aktai.

IV. TARNYBOS VEIKLOS ORGANIZAVIMAS

11. Tarnybos veikla organizuojama vadovaujantis Kalėjų departamento direktoriaus tvirtinamu metiniu veiklos planu. Tarnybos metinis veiklos planas rengiamas vadovaujantis Strateginio planavimo metodika, patvirtinta Lietuvos Respublikos Vyriausybės 2002 m. birželio 6 d. nutarimu Nr. 827 (Žin., 2002, Nr. 57-2312; 2010, Nr. 102-5279), ir skelbiamas tarnybos interneto tinklalapyje. Kaip vykdomas tarnybos metinis veiklos planas, vertina Teisingumo ministerijos Centralizuotas vidaus audito skyrius.

12. Tarnybos veikla reguliuojama tarnybos direktoriaus įsakymais tvirtinamais: darbo reglamentu, vidaus tvarkos taisyklėmis, administracijos padalinių nuostatais, valstybės tarnautojų ir darbuotojų, dirbančių pagal darbo sutartis, pareigybių aprašymais, kitais teisės aktais.

13. Tarnybai vadovauja direktorius, kurį viešo konkurso būdu Statuto nustatyta tvarka skiria į pareigas ir atleidžia iš pareigų teisingumo ministras.

14. Tarnybos direktorius yra tiesiogiai pavaldus Kalėjų departamento direktoriui ir atskaitingas teisingumo ministrui.

15. Kai nėra tarnybos direktoriaus (atostogos, komandiruotė ir kiti atvejai), jo funkcijas atlieka teisingumo ministro įsakymu paskirtas tarnybos, Kalėjų departamento ar kitos jam pavaldžios įstaigos pareigūnas.

16. Tarnybos direktorius:

16.1. sprendžia tarnybos kompetencijai priskirtus klausimus ir atsako už tarnybai nustatytų veiklos tikslų pasiekimą, veiklos planavimą ir organizavimą, funkcijų atlikimą;

16.2. atstovauja tarnybai Lietuvos Respublikos ir užsienio valstybių institucijose ir tarptautinėse organizacijose;

16.3. pagal kompetenciją užtikrina, kad tarnyboje būtų laikomasi įstatymų ir kitų teisės aktų;

16.4. kasmet teikia Kalėjų departamentui tarnybos metinę veiklos ataskaitą; teisingumo ministrui pareikalavus, atsiskaito už tarnybos veiklą;

16.5. sprenddamas jo kompetencijai priskirtus klausimus, leidžia įsakymus ir kontroliuoja, kaip jie vykdomi, pasirašo įgaliojimus, kitus vidaus administravimo dokumentus;

16.6. pagal kompetenciją užtikrina racionalų ir taupų lėšų ir turto naudojimą, efektyvios tarnybos vidaus kontrolės sukūrimą, jos veikimą ir tobulinimą;

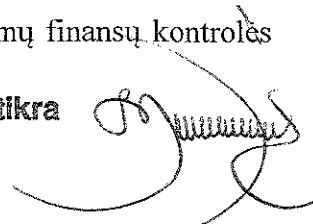
16.7. priima į pareigas ar atleidžia iš jų tarnybos valstybės tarnautojus ir darbuotojus, dirbančius pagal darbo sutartis, skatina juos, skiria jiems nuobaudas ir pašalpas;

16.8. atlieka kitas įstatymų, šių nuostatų ir kitų teisės aktų jam pavestas funkcijas.

V. TARNYBOS VIDAUS ADMINISTRAVIMO KONTROLĖ

17. Tarnybos finansų kontrolė atliekama tarnybos direktoriaus tvirtinamų finansų kontrolės taisyklių nustatyta tvarka.

Kopija tikra

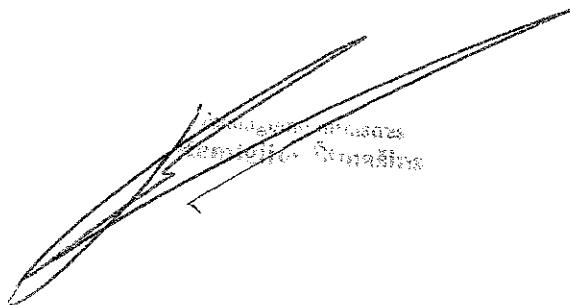


18. Tarnybos valstybinį auditą atlieka Lietuvos Respublikos valstybės kontrolė. Tarnybos vidaus auditą atlieka Teisingumo ministerijos Centralizuotas vidaus audito skyrius teisės aktų nustatyta tvarka.

19. Tarnybos veiklą taip pat prižiūri ir kontroliuoja kitos teisės aktų nustatyta tvarka įgalios institucijos.

VI. BAIGIAMOSIOS NUOSTATOS

20. Tarnyba reorganizuojama, pertvarkoma arba likviduojama Lietuvos Respublikos įstatymų ir kitų teisės aktų nustatyta tvarka.



Handwritten signature, likely of the official responsible for the document.

Kopija tikra

Teisėja


Loreta Masociūtė

2015-11-19

**ŠAKIŲ RAJONO APYLINKĖS TEISMAS**

Biudžetinė įstaiga, Bažnyčios g. 6, LT-71500 Šakiai, tel. (8 345) 60 269, faks. (8 345) 60 269, el. p. sakiu.rajono@teismas.lt
Duomenys kaupiami ir saugomi Juridinių asmenų registre, kodas 191447948

Kauno apygardos probacijos tarnybai

2013-10-29 Nr. S-219

Kęstučio g. 37
44307 Kaunas
el. p. kaunoprobacija@kapt.lt

DĖL PATALPŲ

Šakių rajono apylinkės teismas yra gavęs Jūsų tarnybos raštus (2012 m. vasario 28 d. raštą Nr. 4-120 bei 2013 m. kovo 29 d. raštą Nr. 4-112), kuriuose prašoma panaudos pagrindais perduoti didesnes administracines patalpas, nes Šakių rajono apylinkės teismo ir Kalėjimų departamento prie Lietuvos Respublikos teisingumo ministerijos Kauno regiono pataisos inspekcijos 2008 m. rugsėjo 3 d. valstybės turto panaudos sutarties Nr. S-34/14F-9 pagrindu perduotos 12,5 kv. m. patalpos yra nepakankamo dydžio.

Šakių rajono apylinkės teismas, kaip turto valdytojas, sprendimus dėl turto naudojimo priima vadovaudamasis Lietuvos Respublikos valstybės ir savivaldybių turto valdymo, naudojimo ir disponavimo juo įstatymo (Žin., 1998, Nr. 54-1492; 2002, Nr. 60-2412) (toliau – Įstatymas) nuostatomis, įvertindamas šio įstatymo 8¹ straipsnyje nurodytus turto valdymo, naudojimo ir disponavimo principus: visuomeninės naudos, efektyvumo, racionalumo bei viešosios teisės. Šakių rajono apylinkės teismas, kaip turto valdytojas, vadovaudamasis Įstatymo (Žin., 1998, Nr. 54-1492; 2002, Nr. 60-2412; 2006, Nr.87-3397) 22 straipsnio 1 dalies 8 punkto nuostatomis, nėra priėmęs sprendimų dėl atsilaisvinusių administracinių patalpų, kurios būtų nereikalingos tolimesnei teismo veiklai.

Šiuo metu Jums galime pasiūlyti tik Šakių rajono apylinkės teismo administracinio pastato III aukšte esantį darbo kabinetą, patalpos indeksas III-22, plotas 20,92 kv. m, kartu su bendro naudojimo patalpų dalimi (dalis III aukšto fojė - 2,38 kv. m. patalpos indeksas III-24, dalis II aukšto tualetų – 0,71 kv. m. patalpų indeksai II-17, II-18, II-19, II-20, dalis I aukšto fojė – 4,60 kv. m. patalpų indeksai I-5, I-1). Apžiūrėti šią patalpą galite teismo darbo metu.

Prašome informuoti teismą raštu, ar siūlomas darbo kabinetas tenkina Jūsų poreikius. Gavę Jūsų teigiamą pranešimą, inicijuosime patalpų perdavimą panaudos pagrindais.

L. e. teismo pirmininko pareigas

Loreta Masevičiūtė
Kopija tikra
2013-11-19

Matusienė

Audronė Matusienė, tel. (8 345) 60270, el. p. audrone.matusiene@teismas.lt

2013-10-29

A. Kodulienė d. 2013-11-04

Teisėja

Loreta Masevičiūtė
Loreta Masevičiūtė
2013-11-04



Šakių rajono apylinkės teismas

Gauta

2013. 11. 04 Nr. G-3544

KAUNO APYGARDOS PROBACIJOS TARNYBA

Šakių rajono apylinkės teismo
laikiniai einantieji teismo pirmininko pareigas
Loretai Masevičiūtei

2013-10-31 Nr. 4-346
2013-10-29 Nr. S-219

DĖL PATALPŲ

Informuojame, kad Kauno apygardos probacijos tarnybai yra tinkamos Jūsų siūlomos patalpos, esančios Šakių rajono apylinkės teismo administracinio pastato III aukšte (darbo kabinetas, patalpos indeksas III-22, plotas 20,92 kv. m. kartu su bendro naudojimo patalpų dalimi).

Direktorius

Saulius Rajunčius

Kopija tikra

Teisėja

Loreta Masevičiūtė
Loreta Masevičiūtė
2013-11-04

Ramunė Samoilovienė, 8 (37) 75 00 32, el. p. ramune.samoiloviene@kapt.lt



VALSTYBĖS ĮMONĖ REGISTRŲ CENTRAS

Vincu Kudirkos g. 18-3, LT-03105 Vilnius, tel. (5) 2688 262, faks. (5) 2688 311, el.p. info@registrucentras.lt

NEKILNOJAMOJO TURTO REGISTRO CENTRINIO DUOMENŲ BANKO IŠRAŠAS

2013-03-18 11:17:12

1. Nekilnojamojo turto registre įregistruotas turtas:

Registro Nr.: 70/38122
 Registro tipas: Statiniai
 Sudarymo data: 1991-12-09
 Adresas: Šakių r. sav. Šakių sen. Šakių m. Bažnyčios g. 6
 Registro tvarkytojas: Valstybės įmonės Registrų centro Marijampolės filialas

2. Nekilnojamieji daiktai:

- 2.1. Pastatas - Administracinis pastatas
 Unikalus Nr.: 8497-5000-6017
 Pagrindinė naudojimo paskirtis: Administracinė
 Pažymėjimas plane: 1B3/p
 Statybos pabaigos metai: 1975
 Baigtumo procentas: 100 %
 Fizinio nusidėvėjimo procentas: 22 %
 Sienos: Plytų mūras
 Šildymas: Centrinis šildymas iš kvart./raj. katilinės
 Vandentiekis: Komunalinis vandentiekis
 Nuotekų šalinimas: Komunalinis nuotekų šalinimas
 Aukštų skaičius: 3
 Bendras plotas: 1402.34 kv. m
 Pagrindinis plotas: 904.51 kv. m
 Užstatytas plotas: 1125.00 kv. m
 Tūris: 6519 kub. m
 Koordinatė X: 6091554.5
 Koordinatė Y: 438622.1
 Atkūrimo sąnaudos (statybos vertė): 1781151 Lt
 Atkuriamoji vertė: 1389297 Lt
 Vidutinė rinkos vertė: 416789 Lt
 Vidutinės rinkos vertės nustatymo data: 2003-06-30
 Kadastro duomenų nustatymo data: 1991-01-13
- 2.2. Priklausinys: Kiti statiniai (inžineriniai) - Kiemo statiniai
 Aprašymas / pastabos: (kiemo aikštelė)
 Unikalus Nr.: 8497-5000-6028
 Pagrindinė naudojimo paskirtis: Kiti inžineriniai statiniai
 Statybos pabaigos metai: 1975
 Baigtumo procentas: 100 %
 Kadastro duomenų nustatymo data: 1991-01-13
 Priklausanti dalis: 1/1 priklauso pastatui Nr. 8497-5000-6017, aprašytam p. 2.1.

3. Daikto priklausiniai iš kito registro: įrašų nėra

4. Nuosavybė:

- 4.1. Nuosavybės teisė
 Savininkas: LIETUVOS RESPUBLIKA, a.k. 111105555
 Daiktas: pastatas Nr. 8497-5000-6017, aprašytas p. 2.1.
 kiti statiniai Nr. 8497-5000-6028, aprašyti p. 2.2.
 Įregistravimo pagrindas: Savivaldybės mero potvarkis, 1991-11-08, Nr. 380
 Įrašas galioja: Nuo 2001-02-27

5. Valstybės ir savivaldybių žemės patikėjimo teisė: įrašų nėra

6. Kitos daiktinės teisės:

- 6.1. Turto patikėjimo teisė
 Patikėtinis: Šakių rajono apylinkės teismas, a.k. 191447948
 Daiktas: pastatas Nr. 8497-5000-6017, aprašytas p. 2.1.
 kiti statiniai Nr. 8497-5000-6028, aprašyti p. 2.2.

Kopija tikra

[registravimo pagrindas: **Savivaldybės mero potvarkis, 1991-11-08, Nr. 380**
[rašas galioja: **Nuo 2001-02-27**

7. Juridiniai faktai:

7.1.

Sudaryta nuomos sutartis
Nuomininkas: **Valstybinio socialinio draudimo fondo valdybos Marijampolės skyrius, a.k. 188677622**
Daiktas: **pastatas Nr. 8497-5000-6017, aprašytas p. 2.1.**
[registravimo pagrindas: **Nuomos sutartis, 2012-06-01, Nr. 14F-4/(3.18) 45-16**
Plotas: **17.92 kv. m**
Aprašymas: **dalis patalpos (garažo), pažymėtos ind. R-4**
[rašas galioja: **Nuo 2012-06-19**
Terminas: **Nuo 2012-06-03 iki 2014-06-02**

7.2.

Sudaryta panaudos sutartis
Panaudos gavėjas: **Lietuvos Respublikos Generalinė prokuratūra, a.k. 288603320**
Daiktas: **pastatas Nr. 8497-5000-6017, aprašytas p. 2.1.**
[registravimo pagrindas: **Panaudos sutartis, 2008-03-31, Nr. 14F-2/9.7-21**
Plotas: **242.93 kv. m**
Aprašymas: **10 (dešimties) metų laikotarpiui patalpoms, kurių indeksai nuo III-4 iki III-12, nuo III-17 iki III-20, bendras plotas 214,08 kv.m, bei daliai garažo patalpos, kurios indeksas - R-4, bendras plotas 28,85 kv.m.**
[rašas galioja: **Nuo 2012-05-21**

7.3.

Sudaryta panaudos sutartis
Panaudos gavėjas: **Kauno apygardos probacijos tarnyba, a.k. 188779417**
Daiktas: **pastatas Nr. 8497-5000-6017, aprašytas p. 2.1.**
[registravimo pagrindas: **Panaudos sutartis, 2008-09-03, Nr. S-34/14F-9**
Plotas: **16.53 kv. m**
Aprašymas: **patalpa, pažymėta indeksu 1-11 su bendro naudojimo patalpomis, pažymėtomis indeksais 1-6, 1-12, 1-21, 1-22, 1-23, 1-24 (4,03 kv.m)**
[rašas galioja: **Nuo 2008-09-30**
Terminas: **Nuo 2008-09-03 iki 2018-09-03**

8. Žymos: [rašų nėra

9. Specialios naudojimo sąlygos: [rašų nėra

10. Daikto registravimas ir kadastro žymos: [rašų nėra

11. Registro pastabos ir nuorodos: [rašų nėra

12. Kita informacija:

Archyvinės bylos Nr.: **84/795**
Kadastrinis Nr.: **8486/0015:33**

13. Informacija apie duomenų sandoriui tikslinimą: [rašų nėra

2013-03-18 11:17:12

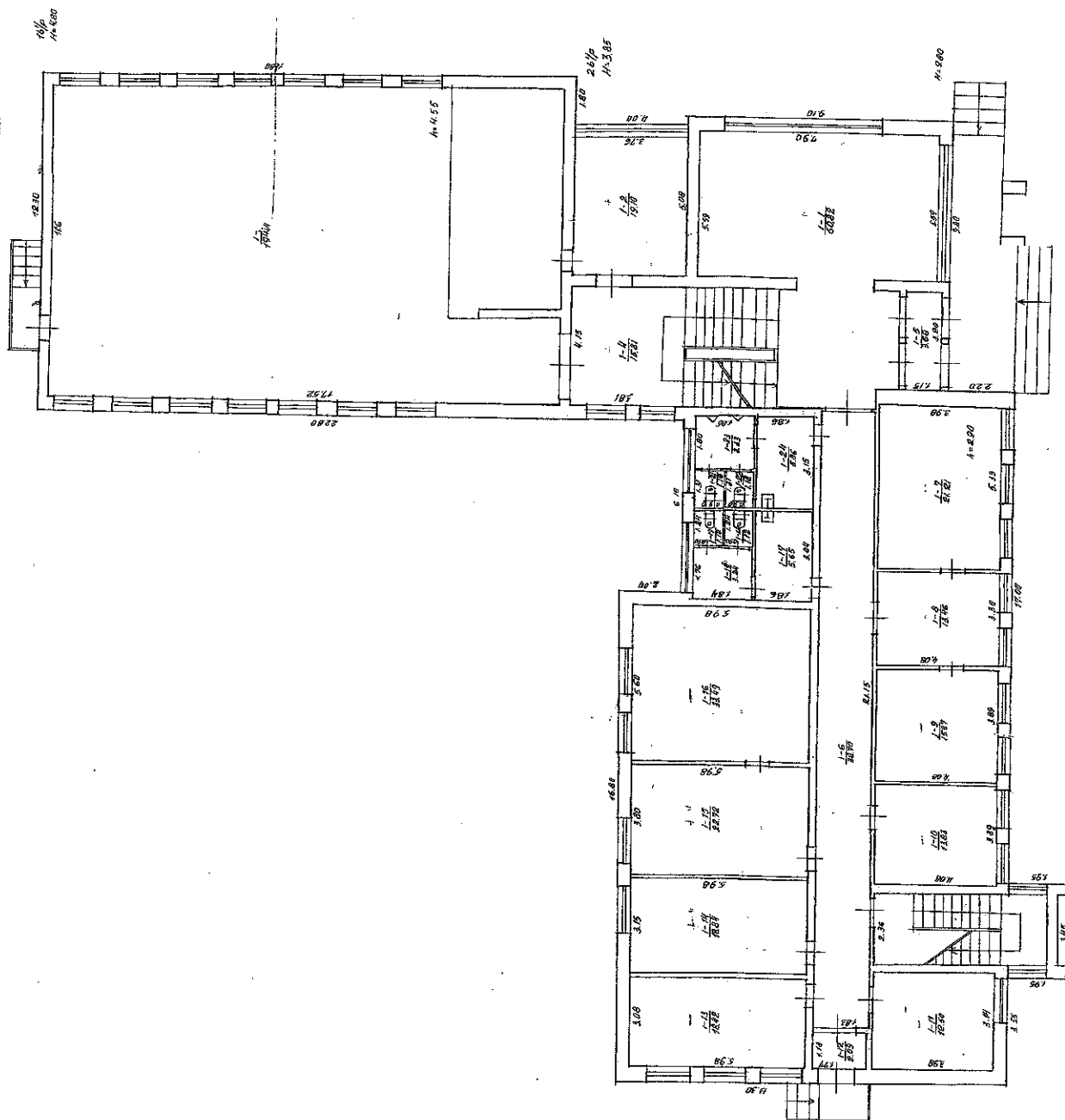
Dokumentą atspausdino
inžinierė



Ina
Iškauskienė

Kopija tikra

Loreta Mureviciūtė
2013-11-19



Kopija tikra
L. E. Jono pavyzdinio parašo
Linda Hogviciūtė
2013-11-18

Architectural floor plan of a building, oriented vertically. The plan shows a central staircase and several rooms with dimensions. The dimensions are given in feet and inches, and some rooms have additional measurements in parentheses.

Rooms and Dimensions:

- Top Left Room: 11-21 / 41.05 (581)
- Top Right Room: 11-1 / 29.67 (4-3.00, 7.15)
- Middle Left Room: 11-19 / 33.33 (180, 1.86)
- Middle Right Room: 11-2 / 21.18 (5-2.3, 3.96)
- Bottom Left Room: 11-12 / 33.27 (1.84, 1.86)
- Bottom Right Room: 11-11 / 22.11 (4.08, 5.42)
- Bottom Left Room (smaller): 11-9 / 26.27 (5.95, 2.70)
- Bottom Right Room (smaller): 11-5 / 14.57 (4.08, 3.57)
- Bottom Left Room (smaller): 11-8 / 20.83 (5.95, 3.50)
- Bottom Right Room (smaller): 11-6 / 12.74 (4.07, 3.13)
- Bottom Left Room (smaller): 11-7 / 30.53 (22.40, 11-7)
- Bottom Right Room (smaller): 11-3 / 21.61 (3.82, 4.05)
- Bottom Left Room (smaller): 11-10 / 28.52 (5.05, 3.28)
- Bottom Right Room (smaller): 11-4 / 22.11 (4.08, 5.42)
- Bottom Left Room (smaller): 11-11 / 25.47 (5.05, 2.60)
- Bottom Right Room (smaller): 11-12 / 33.27 (1.84, 1.86)
- Bottom Left Room (smaller): 11-13 / 33.27 (1.84, 1.86)
- Bottom Right Room (smaller): 11-14 / 33.27 (1.84, 1.86)
- Bottom Left Room (smaller): 11-15 / 33.27 (1.84, 1.86)
- Bottom Right Room (smaller): 11-16 / 33.27 (1.84, 1.86)
- Bottom Left Room (smaller): 11-17 / 33.27 (1.84, 1.86)
- Bottom Right Room (smaller): 11-18 / 33.27 (1.84, 1.86)
- Bottom Left Room (smaller): 11-19 / 33.27 (1.84, 1.86)
- Bottom Right Room (smaller): 11-20 / 33.27 (1.84, 1.86)
- Bottom Left Room (smaller): 11-21 / 33.27 (1.84, 1.86)
- Bottom Right Room (smaller): 11-22 / 33.27 (1.84, 1.86)
- Bottom Left Room (smaller): 11-23 / 33.27 (1.84, 1.86)
- Bottom Right Room (smaller): 11-24 / 33.27 (1.84, 1.86)
- Bottom Left Room (smaller): 11-25 / 33.27 (1.84, 1.86)
- Bottom Right Room (smaller): 11-26 / 33.27 (1.84, 1.86)
- Bottom Left Room (smaller): 11-27 / 33.27 (1.84, 1.86)
- Bottom Right Room (smaller): 11-28 / 33.27 (1.84, 1.86)
- Bottom Left Room (smaller): 11-29 / 33.27 (1.84, 1.86)
- Bottom Right Room (smaller): 11-30 / 33.27 (1.84, 1.86)
- Bottom Left Room (smaller): 11-31 / 33.27 (1.84, 1.86)
- Bottom Right Room (smaller): 11-32 / 33.27 (1.84, 1.86)
- Bottom Left Room (smaller): 11-33 / 33.27 (1.84, 1.86)
- Bottom Right Room (smaller): 11-34 / 33.27 (1.84, 1.86)
- Bottom Left Room (smaller): 11-35 / 33.27 (1.84, 1.86)
- Bottom Right Room (smaller): 11-36 / 33.27 (1.84, 1.86)
- Bottom Left Room (smaller): 11-37 / 33.27 (1.84, 1.86)
- Bottom Right Room (smaller): 11-38 / 33.27 (1.84, 1.86)
- Bottom Left Room (smaller): 11-39 / 33.27 (1.84, 1.86)
- Bottom Right Room (smaller): 11-40 / 33.27 (1.84, 1.86)
- Bottom Left Room (smaller): 11-41 / 33.27 (1.84, 1.86)
- Bottom Right Room (smaller): 11-42 / 33.27 (1.84, 1.86)
- Bottom Left Room (smaller): 11-43 / 33.27 (1.84, 1.86)
- Bottom Right Room (smaller): 11-44 / 33.27 (1.84, 1.86)
- Bottom Left Room (smaller): 11-45 / 33.27 (1.84, 1.86)
- Bottom Right Room (smaller): 11-46 / 33.27 (1.84, 1.86)
- Bottom Left Room (smaller): 11-47 / 33.27 (1.84, 1.86)
- Bottom Right Room (smaller): 11-48 / 33.27 (1.84, 1.86)
- Bottom Left Room (smaller): 11-49 / 33.27 (1.84, 1.86)
- Bottom Right Room (smaller): 11-50 / 33.27 (1.84, 1.86)
- Bottom Left Room (smaller): 11-51 / 33.27 (1.84, 1.86)
- Bottom Right Room (smaller): 11-52 / 33.27 (1.84, 1.86)
- Bottom Left Room (smaller): 11-53 / 33.27 (1.84, 1.86)
- Bottom Right Room (smaller): 11-54 / 33.27 (1.84, 1.86)
- Bottom Left Room (smaller): 11-55 / 33.27 (1.84, 1.86)
- Bottom Right Room (smaller): 11-56 / 33.27 (1.84, 1.86)
- Bottom Left Room (smaller): 11-57 / 33.27 (1.84, 1.86)
- Bottom Right Room (smaller): 11-58 / 33.27 (1.84, 1.86)
- Bottom Left Room (smaller): 11-59 / 33.27 (1.84, 1.86)
- Bottom Right Room (smaller): 11-60 / 33.27 (1.84, 1.86)
- Bottom Left Room (smaller): 11-61 / 33.27 (1.84, 1.86)
- Bottom Right Room (smaller): 11-62 / 33.27 (1.84, 1.86)
- Bottom Left Room (smaller): 11-63 / 33.27 (1.84, 1.86)
- Bottom Right Room (smaller): 11-64 / 33.27 (1.84, 1.86)
- Bottom Left Room (smaller): 11-65 / 33.27 (1.84, 1.86)
- Bottom Right Room (smaller): 11-66 / 33.27 (1.84, 1.86)
- Bottom Left Room (smaller): 11-67 / 33.27 (1.84, 1.86)
- Bottom Right Room (smaller): 11-68 / 33.27 (1.84, 1.86)
- Bottom Left Room (smaller): 11-69 / 33.27 (1.84, 1.86)
- Bottom Right Room (smaller): 11-70 / 33.27 (1.84, 1.86)
- Bottom Left Room (smaller): 11-71 / 33.27 (1.84, 1.86)
- Bottom Right Room (smaller): 11-72 / 33.27 (1.84, 1.86)
- Bottom Left Room (smaller): 11-73 / 33.27 (1.84, 1.86)
- Bottom Right Room (smaller): 11-74 / 33.27 (1.84, 1.86)
- Bottom Left Room (smaller): 11-75 / 33.27 (1.84, 1.86)
- Bottom Right Room (smaller): 11-76 / 33.27 (1.84, 1.86)
- Bottom Left Room (smaller): 11-77 / 33.27 (1.84, 1.86)
- Bottom Right Room (smaller): 11-78 / 33.27 (1.84, 1.86)
- Bottom Left Room (smaller): 11-79 / 33.27 (1.84, 1.86)
- Bottom Right Room (smaller): 11-80 / 33.27 (1.84, 1.86)
- Bottom Left Room (smaller): 11-81 / 33.27 (1.84, 1.86)
- Bottom Right Room (smaller): 11-82 / 33.27 (1.84, 1.86)
- Bottom Left Room (smaller): 11-83 / 33.27 (1.84, 1.86)
- Bottom Right Room (smaller): 11-84 / 33.27 (1.84, 1.86)
- Bottom Left Room (smaller): 11-85 / 33.27 (1.84, 1.86)
- Bottom Right Room (smaller): 11-86 / 33.27 (1.84, 1.86)
- Bottom Left Room (smaller): 11-87 / 33.27 (1.84, 1.86)
- Bottom Right Room (smaller): 11-88 / 33.27 (1.84, 1.86)
- Bottom Left Room (smaller): 11-89 / 33.27 (1.84, 1.86)
- Bottom Right Room (smaller): 11-90 / 33.27 (1.84, 1.86)
- Bottom Left Room (smaller): 11-91 / 33.27 (1.84, 1.86)
- Bottom Right Room (smaller): 11-92 / 33.27 (1.84, 1.86)
- Bottom Left Room (smaller): 11-93 / 33.27 (1.84, 1.86)
- Bottom Right Room (smaller): 11-94 / 33.27 (1.84, 1.86)
- Bottom Left Room (smaller): 11-95 / 33.27 (1.84, 1.86)
- Bottom Right Room (smaller): 11-96 / 33.27 (1.84, 1.86)
- Bottom Left Room (smaller): 11-97 / 33.27 (1.84, 1.86)
- Bottom Right Room (smaller): 11-98 / 33.27 (1.84, 1.86)
- Bottom Left Room (smaller): 11-99 / 33.27 (1.84, 1.86)
- Bottom Right Room (smaller): 11-100 / 33.27 (1.84, 1.86)

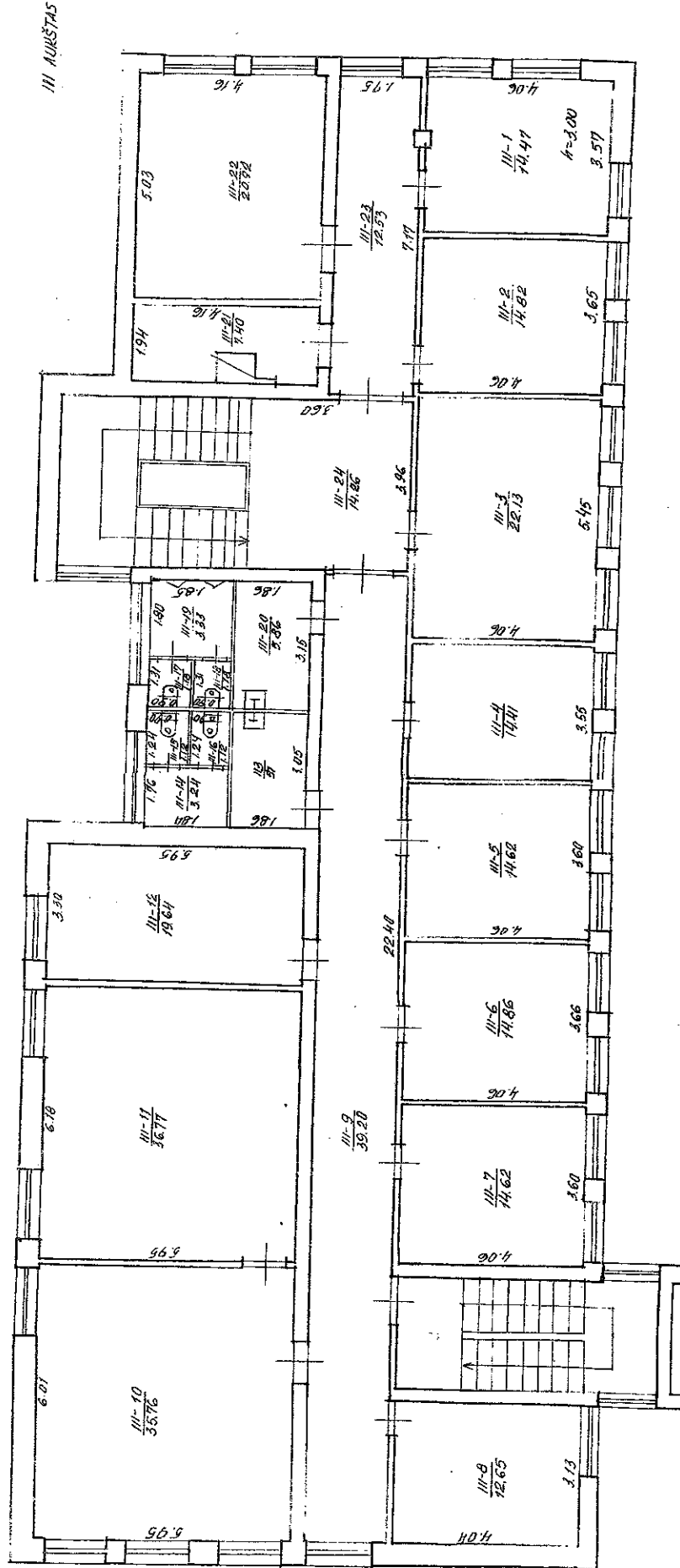
BAŽNYČIOS

parasas
6

SAKIAI 19 3 18³/p

14

Kopija tikra
d.c. izino pirmiausia
Sonda Marakčiūdi
1015-11-48



Kopija tikra
d. g. teismo patvirtinta
Loreta Masėvskaitė
2023-11-19



ŠAKIŲ RAJONO APYLINKĖS TEISMAS

Biudžetinė įstaiga, Bažnyčios g. 6, LT-71120 Šakiai, tel. (8 345) 60 269, faks. (8 345) 60 269, el. p. sakiu.rajono@teismas.lt Duomenys kaupiami ir saugomi Juridinių asmenų registre, kodas 191447948

Teisėjų tarybai
L.Sapiegos g. 15
LT-10312 Vilnius

PAŽYMA DĖL PERDUODAMO ILGALAIKIO MATERIALIOJO TURTO VERTĖS

2013-11-19 Nr. 9F162

Kauno apygardos probacijos tarnybai perduodamų pagal panaudos sutartį patalpų (28,61 m²) vertės:

pradinė patalpų vertė 2013 m. lapkričio 1 d. – 5370,95 Lt (penki tūkstančiai trys šimtai septyniasdešimt litų 95 centai);

likutinė patalpų vertė 2013 m. lapkričio 1 d. – 3141,66 Lt (trys tūkstančiai vienas šimtas keturiasdešimt vienas litas 66 centai).

Finansininkė

Jūratė Išganaitytė

J.Išganaitytė, (8 345) 60270, el.p.jurate.i@is.lt



ŠAKIŲ RAJONO APYLINKĖS TEISMO PIRMININKAS

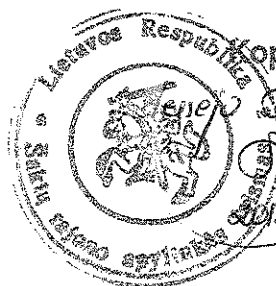
**ĮSAKYMAS
DĖL PAVEDIMO EITI TEISMO PIRMININKO PAREIGAS**

2013 m. rugsėjo 23 d. Nr. P-25
Šakiai

Vadovaudamasi Teismų įstatymo 105 str. 5 ir 8 d. ir atsižvelgdama į tai, kad nuo 2013 m. spalio 5 d. iki 2015 m. liepos 29 d. Šakių rajono apylinkės teismo pirmininko 2013 m. rugsėjo 17 d. įsakymu Nr. P-24 teisėjai Linai Antanaitienei suteikiamos vaiko priežiūros atostogos,
p a v e d u teisėjai Loretai Masevičiūtei eiti Šakių rajono apylinkės teismo pirmininko pareigas nuo 2013 m. spalio 5 d. iki 2015 m. liepos 29 d., mokant atlyginimų skirtumą.

L. e. teismo pirmininko pareigas

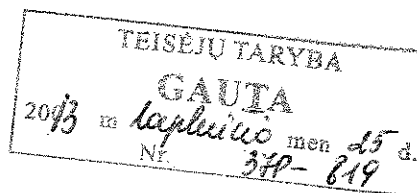
Loreta Masevičiūtė



buolėi utaf
Finansininkė
(Vyresn. specialistė)
Jūratė Izganaitytė
1013-09-13



**LIETUVOS RESPUBLIKOS
GENERALINĖ PROKURATŪRA**



Gintarui Kryževičiui
Teisėjų tarybos pirmininkui
L. Sapiegos g. 15, LT-10312 Vilnius

2013-11-21 Nr. 14.2-20953

DĖL INFORMACIJOS PATEIKIMO

Lietuvos Respublikos generalinėje prokuratūroje 2013 m. lapkričio 18 d. buvo gautas Jūsų raštas Nr. 36P-276-(7.110) dėl su teismo ekspertizių atlikimu susijusių problemų.

Siekiant išanalizuoti nurodomas ekspertizių nepaskyrimo ikiteisminio tyrimo metu priežastis ir jų sprendimo būdus, prašau nurodyti konkrečius atvejus kuomet reikalingi tyrimai nebuvo paskirti ikiteisminio tyrimo metu ir dėl to reikėjo paskirti ekspertizes nagrinėjant bylas teismuose.

Baudžiamojo persekiojimo departamento
prokuroras
tel. 2662345

Darius Čaplikas

TEISĖJŲ TARYBA

NUTARIMAS

**DĖL SUTIKIMO PERDUOTI ŠAKIŲ RAJONO APYLINKĖS TEISMO
PATALPŲ DALĮ PAGAL PANAUDOS SUTARTĮ**

2013 m. gruodžio d. Nr. 13P- (7.1.2)
Vilnius

Vadovaudamasi Lietuvos Respublikos teismų įstatymo (Žin., 1994, Nr. 46-851; 2002, Nr. 17-649; 2006, Nr. 60-2121; 2008, Nr. 81-3186; 2013, Nr. 57-2839) 128 straipsnio 5 dalimi, Teisėjų taryba n u t a r i a

sutikti, kad Kauno apygardos probacijos tarnybai, juridinio asmens kodas 188779417, būtų perduotos pagal panaudos sutartį ne ilgesniam kaip penkerių metų terminui patalpos, esančios Bažnyčios g. 6, Šakiuose (nekilnojamojo turto kadastro duomenų bylos Nr. 795, pastatas pažymėtas plane – 1B3p, unikalus Nr. 8497-5000-6017, patalpų indeksas III-22, kabineto plotas 20,92 kv. metro, bendro naudojimo patalpų plotas 7,69 kv. metro (tarp jų dalis III aukšto fojė – 2,38 kv. metro, patalpos indeksas III-24, dalis II aukšto tualetų – 0,71 kv. metro, patalpų indeksai II-17, II-18, II-19, II-20, ir dalis I aukšto fojė – 4,60 kv. metro, patalpų indeksai I-5, I-1)).

PIRMININKAS

SEKRETORIUS